

The image shows the cover of a report titled 'SUWEN FAALİYET RAPORU 2022'. The background is a solid, vibrant red. On the right side, there are several light-colored, possibly white or light pink, geometric shapes that look like folded paper or origami, including a large heart shape at the top right and several triangular shapes below it. The text is in white, with 'SUWEN' in a large, bold, sans-serif font. The 'W' in 'SUWEN' has a small heart shape integrated into its center. Below 'SUWEN' is 'FAALİYET RAPORU' in a smaller, bold, sans-serif font. At the bottom left of the text area is the year '2022' in a smaller, regular, sans-serif font.

SUWEN
FAALİYET RAPORU
2022



İÇİNDEKİLER

01

GENEL BİLGİLER

1. Şirket Profili	4
2. Suwen Hakkında	5
3. Vizyon & Misyon	6-7
4. Yönetim Kurulu Başkanı ve CEO Mesajı	8-9
5. Sermaye Ve Ortaklık Yapısı	10
6. İmtiyazlı Paylar	11
7. Bağlı Ortaklıklar	12
8. Yönetim Kurulu Üyeleri Ve Üst Düzey Yöneticiler	13
• Yönetim Kurulu	14-19
• Üst Düzey Yöneticiler	20
• Yatırımcı İlişkileri Bölümü	21
9. Yönetim Kurulu Komiteleri	22-24
• Denetimden Sorumlu Komite	22
• Riskin Erken Saptanması Komitesi	23
• Kurumsal Yönetim Komitesi	24
9. Organizasyon Şeması	25
10. Genel Kurul Toplantıları	26

02

FAALİYETLERE İLİŞKİN ÖNEMLİ GELİŞMELER

1. Yatırımlara İlişkin Bilgiler	28
2. İç Kontrol Sistemi ve İç Denetim Faaliyetleri Hakkında Bilgiler	29
3. Şirket Aleyhine Açılan Davalar	29
4. Özel Denetim ve Kamu Denetimine İlişkin Açıklamalar	30
5. İdari Para Cezaları ve Adli Yaptırımlar	30
6. Hedeflere Ulaşma ve Genel Kurul Kararlarının Uygulanması	31
7. Bağış ve Yardımlar	31
8. İlişkili Taraf İşlemleri	32-33

03

OPERASYONEL GELİŞMELER

3.1 Mağaza sayıları-Açılan Yeni Mağazalar	35-39
---	-------

04

FİNANSAL DURUM

1. Finansal Oranlar	41-42
2. Özet Finansal Tablolar	43-46



01

GENEL BİLGİLER

ŞİRKET PROFİLİ

Raporun Ait OlduĐu Dönem: 01.01.2022 - 31.12.2022

Ticaret Ünvanı: Suwen Tekstil Sanayi Pazarlama Anonim Şirketi

Ticaret Sicili Numarası: 502674

Vergi No: 330 049 9555

Kayıtlı Sermaye Tavanı: 100.000.000 TL

Çıkarılmış Sermaye: 56.000.000 TL

Merkez Adresi: Tatlısu Mahallesi Göksu Cad. No: 41/1 Ümraniye/İstanbul

E-posta: yatirimci@suwencompany.com

İnternet Sitesi Adresi: www.suwencompany.com

SUWVEN

SUWEN HAKKINDA

Suwen, dünyanın önde gelen iç giyim markalarına üretim yapan bir ekip tarafından 2003 yılında İstanbul'da kuruldu. 2005 yılında çok bölümlü mağazalarda ilk satışına başladı, 2007 yılında kendi markasıyla ilk mağazasını açtıktan sonra hızlı bir büyüme süreci içine girdi.

Kurucu ortakların yanı sıra 2017'de Türkiye'nin orta ölçekli ve potansiyeli olan şirketlerine büyüme sermayesi sağlayarak ortak olmayı hedefleyen bir özel sermaye yatırım fonu olan Taxim Capital ("Intilux S.âr .l") ile ortak olan Suwen, kurumsallaşma yönünde önemli adımlar attı.

Türkiye kadın iç giyim, ev giyim ve plaj giyim (KİEP) sektöründe faaliyet gösteren Suwen kurulduğu günden bu yana iç giyim, 2012 yılından itibaren ev giyim, 2014 yılından itibaren plaj giyim ürünleri ve 2016 yılından bu yana da çorap ve aksesuarların tasarımını gerçekleştirip geliştiriyor. Suwen ağırlıklı olarak yurt içi üretim firmaları ile iş birliği içerisinde üretim yaptırarak, güçlü mağaza ağı ve e-ticaret kanalı ile Türkiye'de ve sayıları giderek artan ihracat pazarlarında satış yapıyor.

Suwen ürünlerini perakende mağazacılık, e-ticaret ve toptan satış kanalları üzerinden pazarlıyor. Halihazırda ana satış kanalı perakende mağazacılıktan oluşuyor. Suwen'in ikinci büyük ve gelecek büyümesinde önemli rol üstlenmesi temenni edilen satış kanalı, 2019 yılında kurulan www.suwen.com.tr adresindeki kendi e-ticaret platformu ve üçüncü taraf e-ticaret satış platformlarıdır.

Bağımsız danışmanlık şirketi Deloitte'nin 2021 Sektör Raporu'na göre iç giyim mağaza zincirleri arasında en büyük 5 marka içinde mağaza sayısı artışına göre, Türkiye'nin en hızlı büyüyen Kadın İç Giyim perakende markası olan Suwen'in; 31 Aralık 2022 tarihi itibarıyla Türkiye'nin 45 ilinde 155, Kıbrıs'ta 2 ve Romanya'daki 4 olmak üzere toplam 161 mağazası bulunuyor.

İşbu Faaliyet Raporu, SPK'nın II-14.1 sayılı Tebliği'ne istinaden hazırlanmış; 1 Ocak 2022 – 31 Aralık 2022 tarihleri arasında kapsayan 2022 yılına ilişkin Yönetim Kurulu Faaliyet Raporu niteliğindedir.

Rapor içerisinde, Suwen Tekstil Sanayi Pazarlama A.Ş. ve bağlı ortaklığı Suwen Lingerie S.R.L. birlikte "Grup", "Şirket" veya "Suwen" olarak anılacaktır.



VİZYON

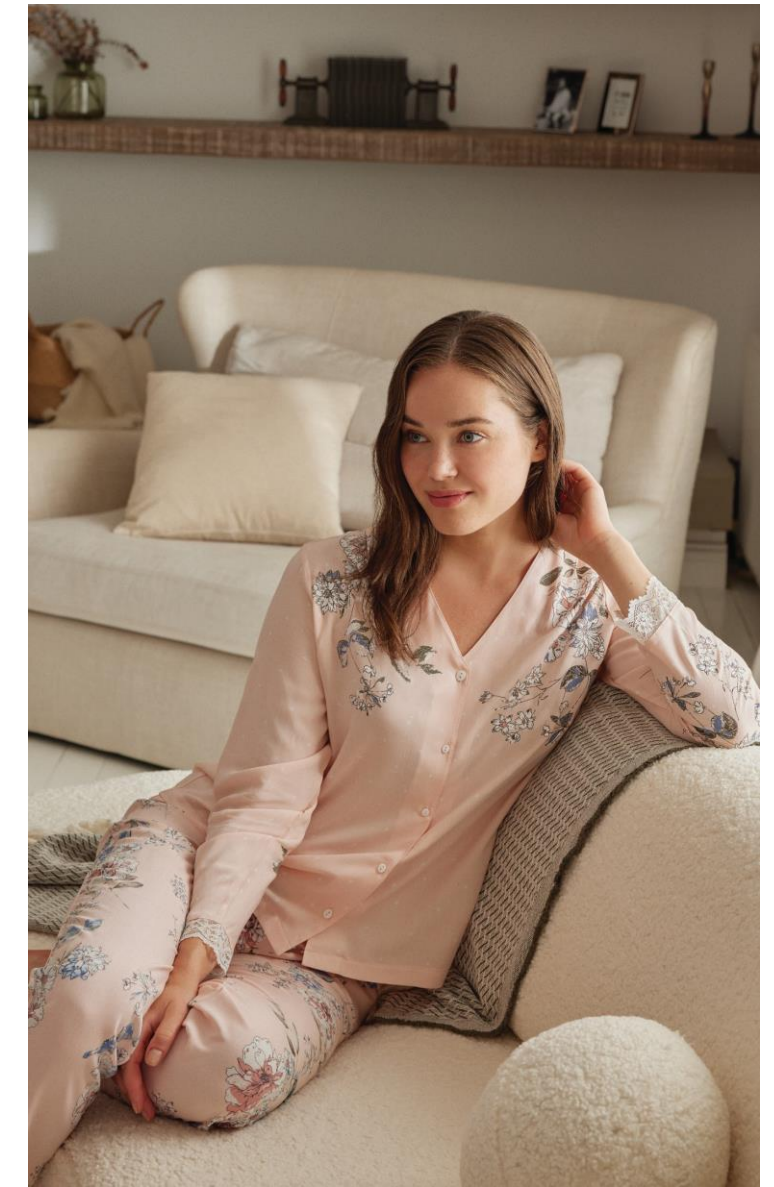


Müşterilerimizin kalite beklentilerini karşılayan ve onlara kendini iyi hissettiren, hayat tarzlarına uygun ürünler tasarlayarak sunmak.



MİSYON

Dürüstlük, şeffaflık, kaliteden ödün vermemek, müşterilerimizin sesine kulak vererek onların talep ve beklentilerini karşılamak, sürdürülebilirlik hedeflerimize bağlı kalmak, paydaşlarımızla ilişkilerimizde her zaman değer yaratmaya odaklanmak.



YÖNETİM KURULU BAŞKANI MESAJI

Birol SÜMER
YÖNETİM KURULU BAŞKANI

Değerli Paydaşlarımız,

Türkiye kadın iç giyim, ev giyim, plaj giyim ve çorap (KİEP) sektöründe faaliyet gösteren şirketimiz Suwen, 2022 yılının Nisan ayında gerçekleşen halka arzın ardından büyüme çizgisini devam ettirdi.

Yakın zamanda 2022 finansal sonuçlarımızı açıklayacağız. Sonuçlarımızın 2021 yılına göre oldukça iyi olduğunu memnuniyetle belirtmek istiyorum.

Öte yandan 2022 yılı mağaza ağıımızın genişlemesi açısından da bizim için oldukça önemliydi. 2022 yılında Avrupa pazarına hızlı bir giriş yaptık ve Romanya'da 4 mağaza açtık. Yılsonu itibarıyla Türkiye'de 155, Kıbrıs'ta 2, Romanya'da da 4 olmak üzere toplam 161 mağazamız bulunuyor.

2022 yılında e-ticaret satış kanalımızda da büyük başarı elde ettik. E-ticaret ciromuz geçen yıla göre %100 artarken, satış adedinde %22 artış gerçekleşti.

Gerek yurtiçinde gerekse yurtdışında yeni mağazalar açarak mağaza ağıımızı genişletmeye devam ederken, çok kanallı bir satış stratejisi ile sürdürülebilir bir büyüme çizgisi yakalamayı temenni ediyoruz.

Bizi biz yapan değerlerimiz, müşteri memnuniyetimize odaklanarak yolumuza devam edeceğiz.

Saygılarımla,

CEO MESAJI

Ali BOLLUK
CEO

Değerli Paydaşlarımız,

Türkiye'nin en hızlı büyüyen kadın iç giyim perakende markası olarak hedefimiz 2023 yılında da yakaladığımız bu ivmeyi sürdürmek, yurt içi ve yurt dışında mağaza ağıımızı genişletmeye devam ederken yeni ürün çeşitleriyle de Suwen müşterilerine layık bir büyüme çizgisi yakalamayı umuyoruz.

2022 yılında bir önceki yıla göre FAVÖK tutarımız %166,0 artışla 304,16 milyon TL oldu. 2022 yılında 226,24 milyon TL tutarında faaliyet, 169,17 milyon TL tutarında net kâr elde ettik.

Yıl sonu itibariyle Türkiye'de 155, Kıbrıs'ta 2, Romanya'da da 4 olmak üzere toplam 161 mağazamız bulunuyor. 2023 yılında yurt içinde ve yurt dışında yeni mağazalar açarak mağaza ağıımızı genişletmeye devam ederken çok kanallı bir satış stratejisi ile sürdürülebilir bir büyüme çizgisi yakalamayı umuyoruz. Her yıl yurt içinde 20 ile 35 yeni mağaza açmayı planlıyoruz. 2022 yılında Avrupa pazarına hızlı bir giriş yaptık ve Romanya'da 4 mağaza açtık. 2022'de ayrıca Kıbrıs'ta 2, Türkiye'de de 18 yeni mağaza olmak üzere 2022'de toplam 24 mağaza açılışımızı gerçekleştirdik.

Ocak ayının sonunda Bosna Hersek'te ve Türkmenistan'da bayilik sözleşmesi imzaladık. 2023 – 2027 yılları arasında Bosna Hersek'te 7, Türkmenistan'da da 3 mağaza açmayı planlıyoruz. Öte yandan Ürdün, Azerbaycan, Katar ve Cezayir'de iş ortaklarımız ile anlaşma sağladık ve münhasır bayilik sözleşmeleri imzaladık. Ürdün'de de yakın zamanda 3 mağazamızı birden açacağız.

Ayrıca yurtdışında münhasır bayilikler vererek; Suudi Arabistan ve Kosova'da mağaza açılışlarına yönelik görüşmelerimizi sürdürüyoruz.

Doğu Avrupa, Kuzey Afrika, Orta Asya Türk Cumhuriyetleri, Orta Doğu ve Rusya pazarlarında büyümeyi hedefliyoruz. Bu bölgelerde yeni atılımlar yapmak ve yurt dışındaki mağaza zincirimizi geliştirmeyi amaçlıyoruz

14 Aralık 2022 itibariyle T.C. Ticaret Bakanlığı İhracat Genel Müdürlüğü tarafından verilen çok kanallı zincir mağaza desteği kapsamına alındık. Bu destek yurt dışında açacağımız mağazalar için marka tescil giderleri, pazar araştırması giderleri, tanıtım giderleri ve kira giderlerini kapsıyor. Bizim için çok önemli olan bu destek ile yurt dışı hedeflerimize daha hızlı ulaşacağımıza inanıyorum.

2022 yılında 16,5 milyon kişinin ziyaret ettiği e-ticaret satış kanalımızda da büyük başarı elde ettik. 2023 yılında e-ticaret kabiliyetlerimizi uluslararası alanda da geliştirmeyi planlıyoruz. Bu anlamda Türkiye'nin en büyük pazaryeri ile birlikte Almanya başta olmak üzere tüm Avrupa'yı kapsayan önemli bir adım attık.

Öte yandan bu yıl parfümeri ve kozmetik sektörüne de girmeyi planlıyoruz. Bununla ilgili çalışmalarımıza da başladık. Gelişmeleri yakın zamanda paylaşacağız.

Hedefimiz Türkiye'den özgün, kendine güvenen Türk kadınına temsil eden bir marka çıkartmak. Bu hedefe ulaşmak için de durmadan çalışmaya devam edeceğiz.

Saygılarımla

SERMAYE ve ORTAKLIK YAPISI

Şirket'in 31.12.2022 tarihi itibarıyla ödenmiş sermayesi 56.000.000 TL olup, ortaklık yapısı alt kısımdaki tabloda sunulmuştur.

ORTAĞIN ADI SOYADI/ ÜNVANI	SERMAYEDEKİ PAYI (TL)	SERMAYEDEKİ PAYI (%)
IntiLux S.à. r.l.	10.343.750	18,47%
Birol Sümer	11.531.248	20,59%
Ali Bolluk	9.125.000	16,29%
Çiğdem Ferda Arslan	2.000.002	3,57%
Diğer	23.000.000	41,08%
TOPLAM	56.000.000	100.00%

Şirket 22.961.072 TL olan sermayesini, 08.02.2022 tarihli yönetim kurulu kararı ile 27.038.928 TL artırarak; 50.000.000 TL'ye çıkartmıştır.

Arttırılan sermayenin tamamı, geçmiş yıl karlarından karşılanmıştır.

Şirket paylarının halka arzı kapsamında yapılan izahname başvurusu, 07.04.2022 tarihinde Sermaye Piyasası Kurulu tarafından onaylanmış ve Kurul'un 2022/17 sayılı bülteninde yayınlanmıştır. Halka arz çerçevesinde Şirket, 6.000.000 adet yeni hisse senedi ihraç ederek, ödenmiş sermayesini 56.000.000 TL'ye çıkartmış olup; 31.12.2022 tarihi itibarıyla Halka açık payların nominal değeri 23.000.000 TL'dir.



İMTİYAZLI PAYLAR

31.12.2022	HİSSE GRUBU	PAY ADEDİ	PAY TUTARI	PAY YÜZDESİ
Intilux S.à. r.l.	B	10.343.750	10.343.750	18,47%
Birol Sümer	A	2.500.000	2.500.000	4,46%
Birol Sümer	B	9.031.248	9.031.248	16,13%
Ali Bolluk	A	2.000.000	2.000.000	3,57%
Ali Bolluk	B	7.125.000	7.125.000	12,72%
Çiğdem Ferda Sümer	A	500.000	500.000	0,89%
Çiğdem Ferda Sümer	B	1.500.002	1.500.002	2,68%
Diğer	B	23.000.000	23.000.000	41,08%
TOPLAM		56.000.000	56.000.000	100,00%

Şirket'in hisse senetleri (A) ve (B) grubu olmak üzere 2 gruba ayrılmıştır. Şirket Esas Sözleşmesi çerçevesinde, toplam sermayenin %9'unu oluşturan (A) grubu payların bazı imtiyazları bulunmaktadır.

- Şirket Esas Sözleşmesi Madde 6 çerçevesinde A grubu payların yönetim kuruluna aday gösterme imtiyazı ve genel kurulda oy hakkı imtiyazı mevcuttur.
- Şirket Esas Sözleşmesi Madde 7 çerçevesinde, yönetim kurulu üyelerinden üç tanesi A grubu pay sahipleri tarafından önerilen adaylar arasından genel kurul tarafından seçilir.
- Şirket Esas Sözleşmesi Madde 9 çerçevesinde, A grubu payların oy hakkı imtiyazı bulunmakta olup, beheri 1 TL değerdeki her bir A grubu pay, malikine genel kurul toplantılarında 5 adet oy hakkı verir.
- Yine Şirket Esas Sözleşmesi Madde 9 çerçevesinde, Sermaye Piyasası Kanunu ve Türk Ticaret Kanunu'nda yer alan nisaplar korunmak kaydıyla, Şirket genel kurulunun aşağıdaki konularda ve bu konuların kapsamına giren esas sözleşme değişikliklerinde ("Özellikli Ağırlaştırılmış Genel Kurul Karar Nisab Gerektiren Konular") karar alabilmesi için ayrıca A grubu payların temsil ettiği sermayenin en az % 75 (yetmişbeş) çoğunluğuna sahip A grubu pay sahiplerinin olumlu oyu gerekir:
 - o Şirketin, kayıtlı sermaye sistemine göre yapılacak sermaye artırımları haricinde, esas sözleşmenin tadil edilmesi
 - o Şirketin, işletme konusunun değiştirilmesi, yeni iş kollarına girilmesi veya var olan iş kollarının terk edilmesi
 - o Şirketin, kayıtlı sermaye sistemine göre yapılacak sermaye artırımları haricinde sermaye artırımı, tasfiyesi, sona ermesi, infisahı, sermaye azaltımı, nevi değiştirmesi
 - o Şirketin, iflas, konkordato, 2004 sayılı İcra ve İflas Kanunu'nun 309/m. maddesi kapsamında finansal yeniden yapılandırması için başvuruda bulunulması
 - o Şirketin, ticari işletmesinin tamamının veya bir kısmının devredilmesi
 - o Şirketin, A grubu pay sahiplerinin yönetim kurulu üyesi belirleme imtiyazının, oy hakkı imtiyazının veya Şirketin yönetim kurulu yapısının değiştirilmesi.



BAĞLI ORTAKLIKLAR

Şirket, Romanya'da mağaza açılışları ve e-ticaret satışları ile kendi bünyesinde yöneteceği bir operasyona başlamak amacıyla; 3 Haziran 2019 tarihinde tescil edilen, Voluntari City, 1/VI Pipera Blvd. Hyperion Towers building, Tower 2, Ilfov county, Romania adresine kayıtlı, Suwen Lingerie S.R.L. ("Bağlı Ortaklık") ünvanı ile bir firma kurmuştur.

Bahse konu firmanın ödenmiş sermayesi 45.000 RON olup; hisselerinin %100'ü Şirket'e aittir. Şirket'in, Bağlı Ortaklık üzerinden Romanya'da 4 farklı alışveriş merkezinde mağazaları bulunmaktadır.



YÖNETİM KURULU ÜYELERİ VE ÜST DÜZEY YÖNETİCİLER

YÖNETİM KURULU

Yönetim Kurulu 6 üyeden oluşmaktadır.

ADI SOYADI	GÖREVİ	ORTAKLIKTA ÜSTLENDİĞİ GÖREVLER	İCRACI BAĞIMSIZ YÖNETİM KURULU ÜYESİ OLUP OLMADIĞI	GÖREV BAŞLANGIÇ TARİHİ	TOPLAM GÖREV SÜRESİ
Birol Sümer	Yönetim Kurulu Başkanı		İcracı Olmayan Üye	21.12.2020	3 Yıl
Ali Bolluk	Yönetim Kurulu Üyesi	Genel Müdür	İcracı Üye	21.12.2020	3 Yıl
Selahattin Zoralıoğlu	Yönetim Kurulu Üyesi		İcracı Olmayan Üye	21.12.2020	3 Yıl
Fatih Koç	Yönetim Kurulu Üyesi	Mali İşler GMY	İcracı Üye	02.04.2021	2,5 Yıl
Müge Tuna	Bağımsız Yönetim Kurulu Üyesi		Bağımsız Üye	01.06.2022	1,5 Yıl
Mehmet Tarkan Ander	Bağımsız Yönetim Kurulu Üyesi		Bağımsız Üye	01.06.2022	1,5 Yıl



BİROL SÜMER

YÖNETİM KURULU BAŞKANI

11.12.2020 tarihli Genel Kurul toplantısında yönetim kurulu başkanı olarak üç yıl görev yapmak üzere seçilen Birol Sümer, Boğaziçi Üniversitesi Elektrik Elektronik Mühendisliği bölümünde lisans eğitimini, Marmara Üniversitesi Uluslararası Ekonomi ve Kalkınma bölümünde ise yüksek lisansını tamamlamıştır. Kariyerinde; Bankacılık ve danışmanlık sektöründe çeşitli yöneticilik pozisyonlarında bulunmuştur. Esbank'ta Teknolojiden sorumlu Genel Müdür Yardımcılığı ve PWC'de Bankacılık sektör liderliği görevlerini üstlenmiştir.

Yaklaşık 13 yıldır Acıbadem Sağlık Grubu'nda önce Genel Müdür Yardımcılığı pozisyonunda ve halen İcra Kurulu Üyesi olarak görevine devam eden Sümer, Bilgi Teknolojileri ve Sistemleri, İnovasyon, Satınalma, Lojistik ve Biyomedikal, İnsan Kaynakları, Teknik Altyapı ve Destek servisleri gibi merkezi operasyon departmanlarından sorumludur. Bu görev ve sorumluluklarının yanında grup bünyesindeki Acıbadem Teknoloji A.Ş de Yönetim Kurulu Başkanlığı ve Genel Müdürlük görevlerini de yürütmektedir.



ALİ BOLLUK

YÖNETİM ÜYESİ VE GENEL MÜDÜR

11.12.2020 tarihli Genel Kurul toplantısında yönetim kurulu üyesi olarak üç yıl görev yapmak üzere seçilen Ali Bolluk, aynı zamanda Şirket'in genel müdürü olarak görev almaktadır. Marmara Üniversitesi İşletme bölümü mezunu olan Ali Bolluk; yönetiminde yoğun bir şekilde söz sahibi olduğu aile şirketlerinde (Kayalar İnşaat grubu bünyesindeki Kapet Petrol Ür.Paz.San.Ltd.Şti., Kuzuluk Su Ve Su Ür.Tur.Tic.Ltd.Şti. ve Şerefiye Kaynak Suyu İşl. A.Ş.) Satınalma Direktörlüğü ve Genel Müdürlük yapmıştır. Genel Müdür ve Yönetim Kurulu Üyesi olarak 2014 yılından itibaren Şirket yönetiminde görev almaktadır.



SELAHATTİN ZORALIOĞLU

YÖNETİM KURULU ÜYESİ

11.12.2020 tarihli Genel Kurul toplantısında yönetim kurulu üyesi olarak üç yıl görev yapmak üzere seçilen Selahattin Zoralioğlu, lisans eğitimini Boğaziçi Üniversitesi Endüstri Mühendisliği bölümünde, İşletme Yüksek Lisansını (MBA) ise ABD Chicago'daki Northwestern University J.L. Kellogg Graduate School of Management'ta tamamlamıştır.

Taxim Capital'da görev almadan önce, merkezi Londra'da bulunan bir özel sermaye yatırım fonu olan Pamplona Capital Management firmasının ortaklarından biri olarak 9 yıl boyunca görev yapmıştır. Pamplona'daki görevi süresince Avrupa'da başarılı yatırımlarda bulunmuş ve ayrıca fonun Türkiye'deki yatırım çalışmalarını yürütmüştür. Pamplona'dan önce dünyanın en saygın yatırım bankalarından biri olarak bilinen Merrill Lynch'in Londra'daki yatırım bankacılığı bölümünde şirket birleşme ve satın alma işlemlerinde görev yapmıştır. Dünyanın en saygın strateji danışmanlık şirketi olarak bilinen McKinsey'de ise Türkiye'deki ve Körfez bölgesindeki şirketler için strateji geliştirme ve operasyonel gelişim konularına yönelmiştir.



FATİH KOÇ

YÖNETİM KURULU ÜYESİ VE MALİ İŞLERDEN SORUMLU GMY

2005-2010 yılları arasında Boğaziçi Üniversitesi'nde işletme bölümü eğitimi alan Fatih Koç,

2010 yılında lisans derecesi ile mezun olmuştur. 2010-2012 yılları arasında EY Türkiye'de Bağımsız Denetim, 2012-2018 yılları arasında EY Türkiye'de Kurumsal Finansman birimlerinde çeşitli kademelerde çalışmıştır. EY Türkiye Kurumsal Finansman biriminde üretim, tüketici ürünleri, gıda, teknoloji, sağlık gibi çeşitli sektörlerde 30'dan fazla projede yer almış, bunların bir çoğunda proje yöneticisi olarak finansal durum tespit çalışmalarını yürütmüştür. Fatih Koç, Mayıs 2018'de çalışmaya başladığı Şirket'te Mali İşlerden Sorumlu Genel Müdür Yardımcısı olarak görev almaktadır.



MÜGE TUNA

BAĞIMSIZ YÖNETİM KURULU ÜYESİ

29.07.2022 tarihli Genel Kurul toplantısında bağımsız yönetim kurulu üyesi olarak seçilen Müge Tuna, 1984 yılında Üsküdar Amerikan Koleji'ni bitirmesini takiben, Boğaziçi Üniversitesi Ekonomi bölümünden 1988'de mezun olmuş ve aynı üniversitede 1991 yılında MBA programını tamamlamıştır. Müge Tuna, 1991-1996 yılları arasında Türkiye Sınai Kalkınma Bankası'nda Hazine departmanında çeşitli kademelerde çalışmış; daha sonra 2002 yılına kadar 6 yıl boyunca Yatırım Bankacılığı Müdürü olarak görev yapmıştır.

2004-2013 yılları arasında Garanti Yatırım Menkul Değerler A.Ş.'de sırasıyla Yatırım Bankacılığı'nda Müdürlük ile Özel Sermaye ve Yatırım Bankacılığı bölümlerinde Genel Müdür Yardımcılığı görevlerini yürütmüştür. Müge Tuna, 2013-2015 yılları arasında Garanti Yatırım'da Araştırma Bölümünden sorumlu Genel Müdür Yardımcılığı görevini sürdürmüş olup; 2017-2019 yılları arasında Emaar Square Mall Türkiye Genel Müdürlüğünü yapmıştır. 2019 yılından itibaren Canyon Venture Partners - Clairfield International Türkiye Partner Ofisinde Yönetici Direktör olarak görev yapmaktadır. 2010 yılından itibaren TÜYİD Yönetim Kurulu Üyeliğini takiben, TÜYİD Yüksek İstişare Konseyi Üyeliği ile TÜSİAD Sermaye Piyasaları Çalışma Grubu Üyeliği ve 2016'dan itibaren Professional Women Network (PWN)'de komite üyelikleri devam etmektedir.

Ayrıca halen Bilgi Üniversitesi İşletme Fakültesi'nde doktora çalışmalarını sürdürmektedir.



MEHMET TARKAN ANDER

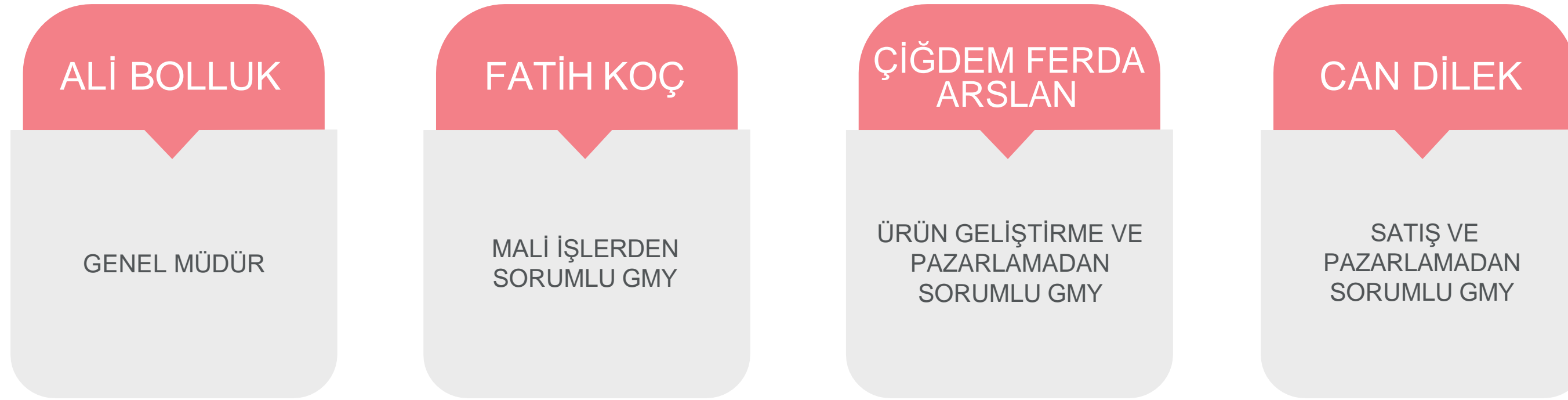
BAĞIMSIZ YÖNETİM KURULU ÜYESİ

29.07.2022 tarihli Genel Kurul toplantısında bağımsız yönetim kurulu üyesi olarak seçilen Mehmet Tarkan Ander, İstanbul Maarif Koleji'nin ardından, Londra Schiller University'de başladığı lisans eğitimini Bilkent Üniversitesi İşletme bölümünde tamamlamıştır. Alışveriş merkezleri yatırımı yapan ve her türlü gayrimenkul yatırım, tasarım, yönetim ve geliştirme alanlarında faaliyet gösteren Avrupa'nın en büyük global oyuncularından; Cefic, Ece ve Multi Co. Şirketlerinde üst düzey görevlerde bulunduktan sonra, iki ortağı ile 2006 yılında Avmpartners şirketini kurmuş, sonrasında yine aynı sektörde bulunan global oyunculardan MFI şirketi ile ortaklık yapmıştır.

Avmpartners kısa süre içerisinde hizmet verdiği proje hacmi ile ülke ve komşu pazarlarda sektör liderliğini elde etmiştir. Bu dönem içinde sayısız ticari gayrimenkul geliştirmiş, ortakları ile yaklaşık 200'e yakın alışveriş merkezi ve ticari yapılanmaya vesile olmuştur. Türkiye'deki başta alışveriş merkezleri olmak üzere sayısız projenin lokal ve global oyunculara satılmasında büyük rol oynamıştır. Son olarak, 2015 yılında şirketin; mevcut ortakları ile yine aynı sektördeki JLL Türkiye şirketine satışını gerçekleştirmişlerdir. Halen; ana faaliyet alanları; alışveriş merkezleri tasarım, konsept ve iş geliştirme, kiralama ve yönetim, ofis kiralama ve yönetim, sermaye piyasaları, proje inşaat danışmanlığı, stratejik danışmanlık ve değerlendirme olan JLL Türkiye şirketinde Co-CEO olarak görevini sürdürmektedir.

ÜST DÜZEY YÖNETİCİLER

Şirket'in üst düzey yöneticileri aşağıda yer alan tabloda sunulmuştur.



Grup'un, 31 Aralık 2022 tarihi itibarıyla üst düzey yöneticilere sağlanan fayda ve menfaatleri toplamı 8.993.031 TL'dir. (31 Aralık 2021: 6.160.260 TL)

31 Aralık 2022 tarihi itibarıyla Grup bünyesinde çalışan personel sayısı 850 kişidir. (31 Aralık 2021: 684 kişi)

YATIRIMCI İLİŞKİLERİ BÖLÜMÜ

Şirketimizde pay sahipleri ile ilişkilerden sorumlu Yatırımcı İlişkiler Bölümü ile ilgili bilgiler aşağıda verilmiştir.

MERVE TEMEL*

Sahip Olduğu Lisanslar;

SP Faaliyetleri Düzey 3 Lisansı	213974
Türev Araçlar Lisansı	309794
Kurumsal Yönetim Derecelendirme Lisansı	909243
Kredi Derecelendirme Lisansı	912075

Yatırımcı İlişkileri Birimi İletişim Bilgileri: E-posta: yatirimci@suwencompany.com

* Yönetim Kurulumuzun 21.06.2022 tarihli kararı ile Sermaye Piyasası Kurulu'nun II-17.1 sayılı Kurumsal Yönetim Tebliği'nin 11'inci maddesi gereğince; "Yatırımcı İlişkileri Bölümü"nin kurulmasına, Yatırımcı İlişkileri Bölümü'nün faaliyetlerini yürütmek üzere Merve TEMEL'in Yatırımcı İlişkileri Bölümü Yöneticisi olarak atanmasına ve Yatırımcı İlişkileri bölümünün doğrudan Şirket Genel Müdürü ile birlikte Mali İşlerden Sorumlu Genel Müdür Yardımcısına bağlı olarak çalışmasına karar verilmiştir.

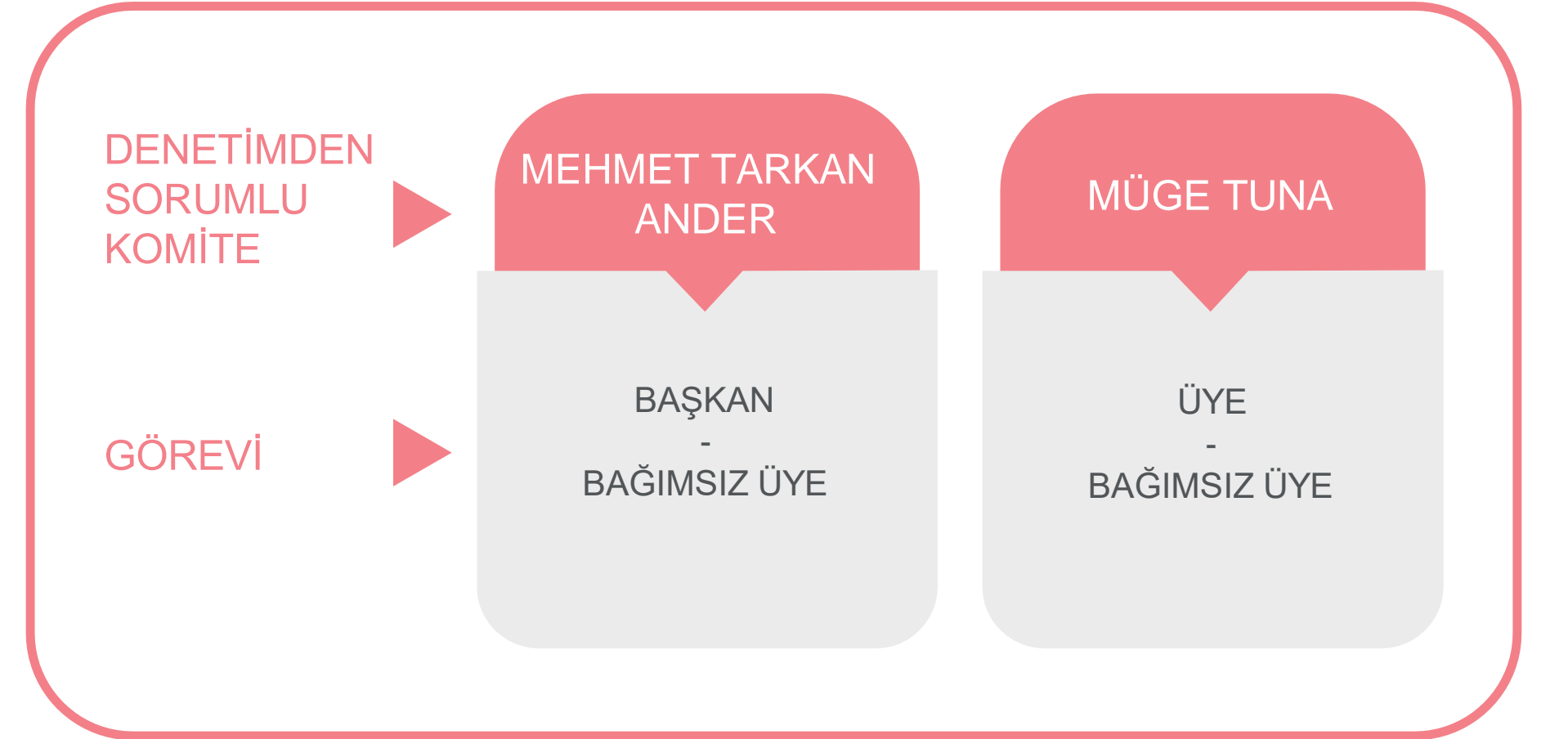
Yatırımcı İlişkileri Bölümü; pay sahiplerinin ortaklık haklarının kullanımı, özel durumların kamuya açıklanması, pay sahiplerinin şirket ve ortaklık haklarının kullanımına ilişkin soruların cevaplandırılması, Genel Kurul (EGKS), sermaye artırım, kar dağıtım, ana sözleşme değişikliği ile ilgili işlemler ve SPK ve BİST tarafından yürütülen Kamu Aydınlatma Platformu ve Merkezi Kayıt Sistemi uygulamasının yürütülmesi ile Kurumsal Yönetim İlkeleri çalışmalarına ilişkin faaliyetlerini yürütmektedir. Bu faaliyetler çerçevesinde ilkelere uyum sağlamak için çok sayıda şirket içi idari düzenleme ve uygulama gerçekleştirilmiştir. Tüm pay sahiplerine zamanında, tam ve doğru bilgilendirme yapılmaktadır.

YÖNETİM KURULU KOMİTELERİ

DENETİMDEN SORUMLU KOMİTE

Şirketimiz Yönetim Kurulu'nun 04.07.2022 tarih ve 35 sayılı toplantısında; Sermaye Piyasası Kurulu'nun (SPK) II-17.1 sayılı Kurumsal Yönetim Tebliği'nin ekinde yer alan Kurumsal Yönetim İlkeleri'nin 4.5 numaralı maddesi hükmü gereği Yönetim Kurulunun görev ve sorumluluklarını sağlıklı bir biçimde yerine getirmesini teminen "Denetimden Sorumlu Komite"nin oluşturulmasına, Denetimden Sorumlu Komite Görev ve Çalışma Esasları çerçevesinde; Komite'nin 2 üyeden oluşmasına, Başkanlığı'na Sayın Mehmet Tarkan Ander ve üyeliğe Sayın Müge Tuna'nın atanmasına karar verilmiştir.

Denetimden Sorumlu Komite faaliyetlerini, Sermaye Piyasası mevzuatı ile uyumlu ve SPK Kurumsal Yönetim İlkeleri'nde öngörüldüğü şekilde yürütmektedir. Denetimden Sorumlu Komite kendi yetki ve sorumluluğu çerçevesinde hareket etmekte ve Yönetim Kurulu'na tavsiyelerde bulunmaktadır. Ancak nihai karar Yönetim Kurulu tarafından verilmektedir. Komite; 2022 yılında 4 kez toplanmış ve Yönetim Kuruluna tavsiyelerde bulunmak üzere raporlarını sunmuştur.



YÖNETİM KURULU KOMİTELERİ

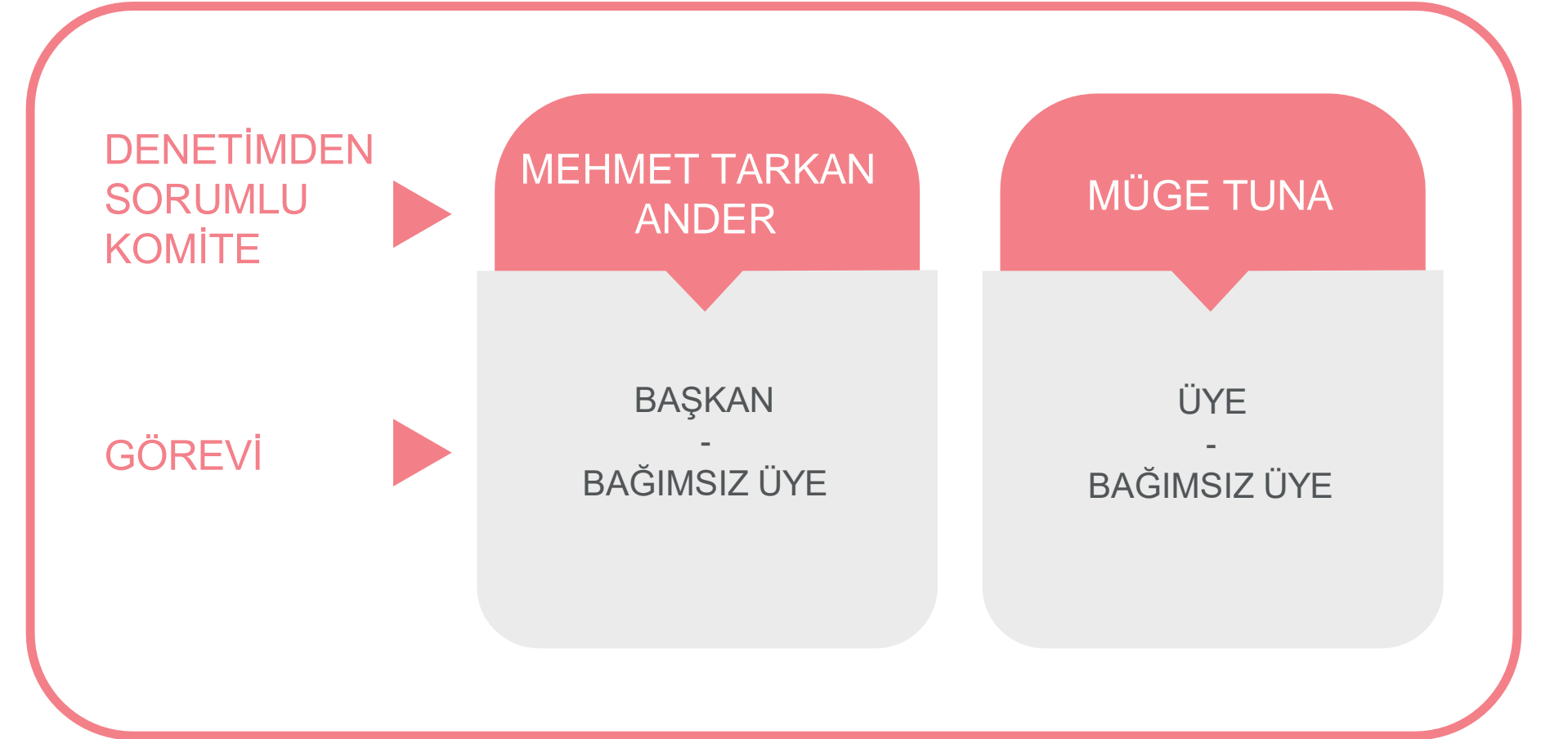
RİSKİN ERKEN SAPTANMASI KOMİTESİ

Şirketimiz Yönetim Kurulu'nun 04.07.2022 tarih ve 35 sayılı toplantısında;

Sermaye Piyasası Kurulu'nun (SPK) II-17.1 sayılı Kurumsal Yönetim Tebliği'nin ekinde yer alan Kurumsal Yönetim İlkeleri'nin 4.5 numaralı maddesi hükmü gereği Yönetim Kurulunun görev ve sorumluluklarını sağlıklı bir biçimde yerine getirmesini teminen "Riskin Erken Saptanması Komitesi"nin oluşturulmasına,

Riskin Erken Saptanması Komitesi Görev ve Çalışma Esasları çerçevesinde; Komite'nin 2 üyeden oluşmasına, Başkanlığı'na Sayın Mehmet Tarkan Ander ve üyeliğe Sayın Müge Tuna'nın atanmasına karar verilmiştir.

Riskin Erken Saptanması Komitesi, Şirket'in varlığını, gelişmesini ve devamını tehlikeye düşürebilecek risklerin erken teşhisi ve risklerin yönetilmesi ile ilgili çalışmalar yapmaktadır. Komite; 2022 yılında 6 kez toplanmış ve Yönetim Kuruluna tavsiyelerde bulunmak üzere raporlarını sunmuştur.



YÖNETİM KURULU KOMİTELERİ

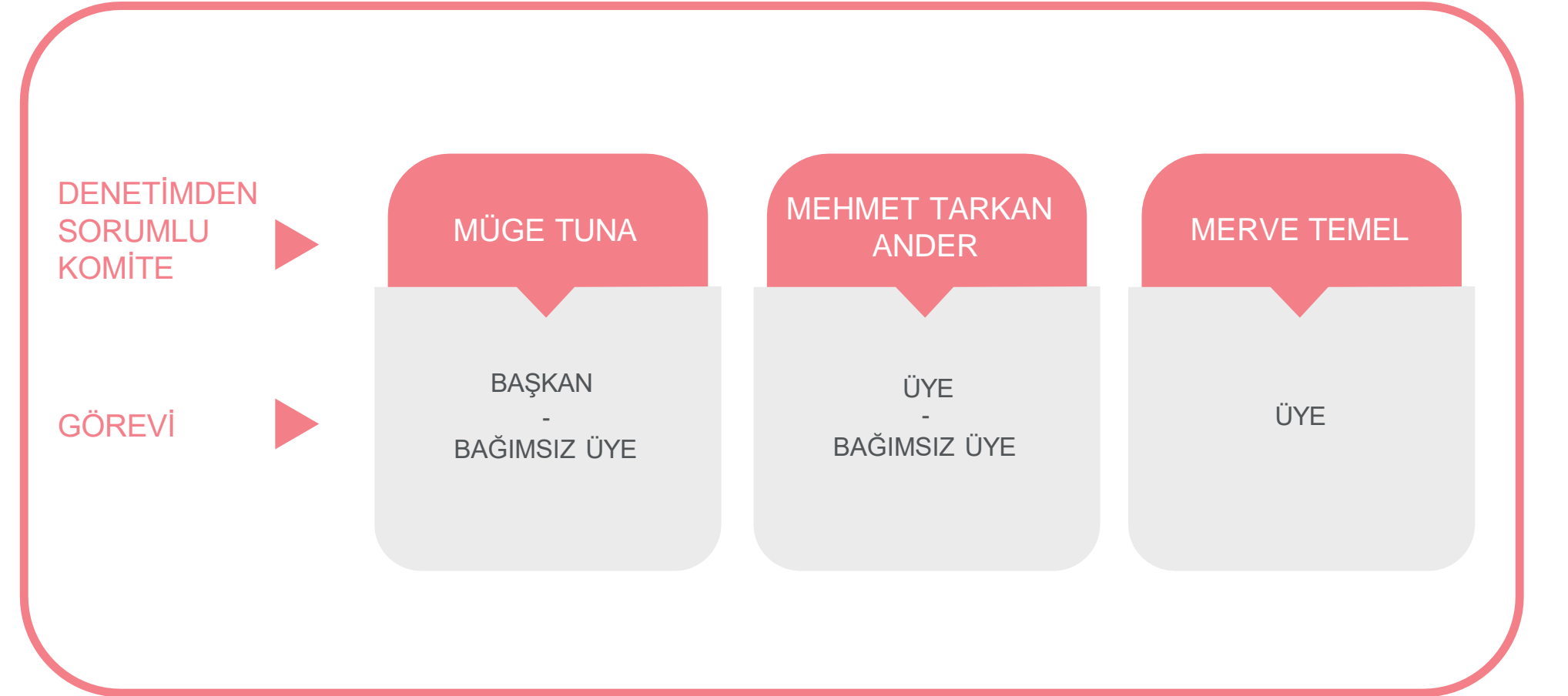
KURUMSAL YÖNETİM KOMİTESİ

Şirketimiz Yönetim Kurulu'nun 04.07.2022 tarih ve 35 sayılı toplantısında;

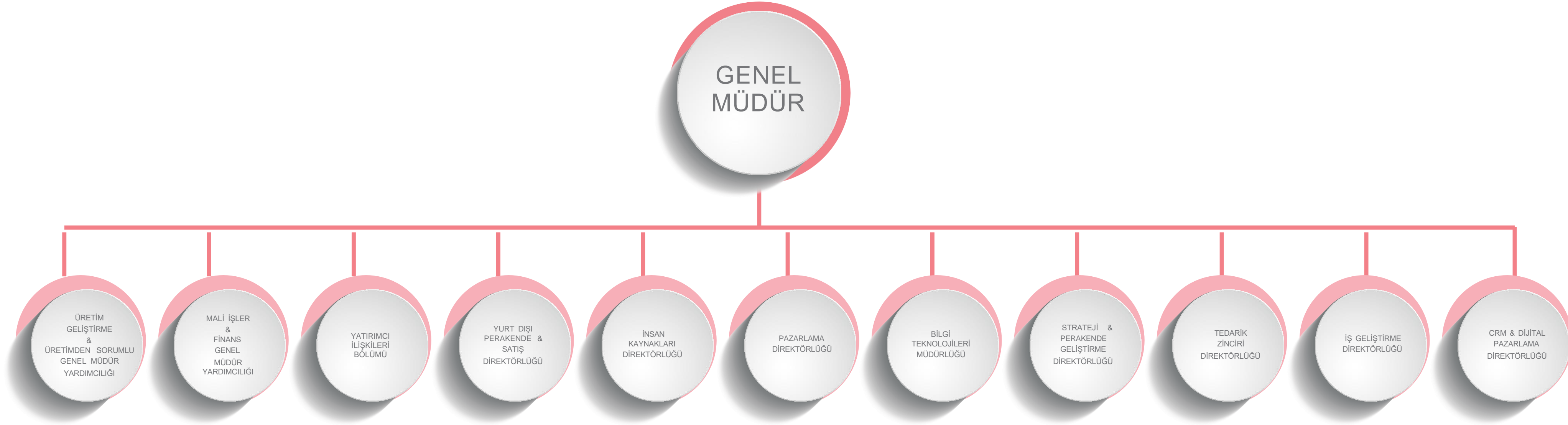
Sermaye Piyasası Kurulu'nun (SPK) II-17.1 sayılı Kurumsal Yönetim Tebliği'nin ekinde yer alan Kurumsal Yönetim İlkeleri'nin 4.5 numaralı maddesi hükmü gereği Yönetim Kurulunun görev ve sorumluluklarını sağlıklı bir biçimde yerine getirmesini teminen "Kurumsal Yönetim Komitesi"nin oluşturulmasına,

Kurumsal Yönetim Komitesi Görev ve Çalışma Esasları çerçevesinde; Komite'nin 3 üyeden oluşmasına, Başkanlığı'na Bağımsız Yönetim Kurulu üyemiz Müge Tuna'nın, Komite üyeliklerine Bağımsız Yönetim Kurulu üyemiz Mehmet Tarkan Ander ile Yatırımcı İlişkileri Yöneticisi Merve Temel'in atanmalarına karar verilmiştir.

Kurumsal Yönetim Komitesi, Kurumsal Yönetim İlkelerine uyum konusunda çalışmalar yapmakta ve Yönetim Kurulu'na kurumsal yönetim uygulamalarını iyileştirici tavsiyelerde bulunmaktadır. Komitenin kararları Yönetim Kurulu'na tavsiye niteliğinde olup, ilgili konularda nihai karar mercii Yönetim Kurulu'dur. Kurumsal Yönetim Komitesi aynı zamanda Aday Gösterme Komitesi ve Ücret Komitesi fonksiyonlarını da yerine getirmektedir. Komite; 2022 yılında 1 kez toplanmış ve Yönetim Kuruluna tavsiyelerde bulunmak üzere raporlarını sunmuştur.



GENEL MERKEZ ORGANİZASYON ŞEMASI



GENEL KURUL TOPLANTILARI

- 7 Şubat 2022 tarihinde Şirket'in 1 Ocak 2021-31 Aralık 2021 hesap dönemine ait Olağan Genel Kurul Toplantısı gerçekleştirilmiştir. Bahse konu Genel Kurul Toplantısı'nda, 2021 yılı faaliyetleri için Yönetim Kurulu üyeleri ve Denetçi ibra edilmiş, 2021 yılı hesap dönemine ilişkin karın dağıtılmamasına oybirliği ile karar verilmiştir.
- 29 Temmuz 2022 tarihinde 2022 yılı Olağanüstü Genel Kurul toplantısı yapılmıştır. Bahse konu Genel Kurul Toplantısı'nda,
 - 1- Şirket'in 1 Ocak 2022-31 Aralık 2022 Hesap Dönemi finansal tabloların bağımsız denetimi için Yönetim Kurulu'nun 29 Temmuz 2022 / 38 sayılı kararı üzerine önerilen Güreli Yeminli Mali Müşavirlik ve Bağımsız Denetim Hizmetleri A.Ş., toplantıya katılan pay sahiplerinin oybirliği ile kabul edilmiştir.
 - 2- Sayın Murat Yalçın Nak ve Sayın Serkan Sadık Kızıl'ın istifasının kabulü ve Bağımsız Yönetim Kurulu üyeleri olarak Sayın Müge Tuna ve Sayın Mehmet Tarkan Ander'in atanmasına ilişkin 24.05.2022 tarih ve 32 sayılı YK kararı oylamaya sunularak toplantıya katılanların oy birliği ile kabul edilmiştir.
 - 3- 2022 faaliyet yılına ilişkin Yönetim Kurulu üyelerine verilecek huzur hakkı ücretleri oylamaya sunularak toplantıya katılanların oy birliği ile kabul edilmiştir.
 - 4- SPK düzenlemeleri çerçevesinde oluşturulan ve 04.07.2022 tarihinde Kamuyu Aydınlatma Platformunda yayınlanarak kamuya açıklanan Kar Dağıtım Politikası, Bilgilendirme Politikası, Bağış ve Yardımlara İlişkin Politika, Bilgilendirme Politikası, İK politikası ve Ücretlendirme Politikası oylamaya sunularak toplantıya katılanların oy birliği ile kabul edilmiştir.



02

FAALİYETLERE İLİŞKİN ÖNEMLİ GELİŞMELER

YATIRIMLARA İLİŞKİN BİLGİLER

Şirket büyümek ve ticaret hacmini genişletmek amacıyla yurt içi pazarda yatırım yapmaktadır. Yatırım harcamalarının öncelikli kalemi, perakende kanalındaki faaliyetlerin yeni mağazalar açılması suretiyle büyütülmüştür.

Şirket'in dönem itibarıyla, toplam yatırım harcamalarının kırılımı aşağıdaki tabloda gösterilmektedir:

PARA BİRİMİ (TL)	31.12.2022
Tesis, Makine ve Cihazlar	-
Taşıtlar	18.759.204
Demirbaşlar	5.353.465
Özel Maliyetler	32.039.185
TOPLAM	56.151.854





İÇ KONTROL SİSTEMİ VE İÇ DENETİM FAALİYETLERİ HAKKINDA BİLGİLER

Şirketimizin iç kontrol sistemi prosedürler dahilinde faaliyette olup her yıl yeniden gözden geçirilmektedir.



ŞİRKET ALEYHİNE AÇILAN DAVALAR

Şirket aleyhine açılan ve şirketin mali durumunu ve faaliyetlerini etkileyebilecek nitelikte önemli bir dava bulunmamaktadır. 31.12.2021 tarihi itibarıyla, Şirket aleyhine açılan tazminat davaları ile kıdem, ihbar ve ücret alacağı davaları için karşılık tutarı 283.330 TL dir. 2022 yılı 3.çeyreğinde ilave 652.354 TL karşılık ayrılmış olup, 31.12.2022 tarihi itibarıyla karşılık tutarı 935.684 TL'ye ulaşmıştır.



ÖZEL DENETİM VE KAMU DENETİMİNE İLİŞKİN AÇIKLAMALAR

Şirket tam tasdik ve bağımsız denetim kapsamındadır. 01.01.2022 - 31.12.2022 dönemi içerisinde Şirket faaliyetleri ile ilgili herhangi bir özel denetim ve kamu denetimi olmamıştır.



İDARI PARA CEZALARI VE ADLİ YAPTIRIMLAR

Faaliyet raporu dönemi içerisinde Şirket hakkında herhangi bir idari ve adli yaptırım uygulanmamıştır.



HEDEFLERE ULAŞMA VE GENEL KURUL KARARLARININ UYGULANMASI

Şirket'in, 2022 yılı için bütçelediği finansal performans ile gerçekleşen finansal performansının karşılaştırmasına sermaye piyasası mevzuatı kapsamında halka arz fiyatının belirlenmesinde esas alınan varsayımların gerçekleşip gerçekleşmediğine ilişkin olarak hazırlanacak raporda yer verilecektir.



BAĞIŞ VE YARDIMLAR

Şirket, Faaliyet Raporu dönemi içerisinde herhangi bir bağış veya yardım yapmamıştır.

İLİŞKİLİ TARAF İŞLEMLERİ

	ALACAKLAR		BORÇLAR	
31.12.2022	Ticari Alacaklar	Ticari Olmayan Alacaklar	Ticari Borçlar	Ticari Olmayan Borçlar
Livadi Tekstil İth. İhr. Tic. A.Ş.	-	-	3.344.591	-
Eko Tekstil San. Ve Tic A.Ş.	15.007.727	-	79.518.053	-
Elmas Çamaşır İth. İhr. Tic. A.Ş.	-	-	20.256.197	-
Latte Tekstil Sanayi ve Tic. A.Ş.	-	-	7.540.663	-
Aseyya Tekstil - Sermin Sümer	-	-	7.413.695	-
Netcad Yazılım A.Ş.	-	-	-	-
Moni Tekstil Sanayi Ticaret A.Ş.	-	-	9.604.508	-
TOPLAM	15.007.727		127.677.707	

	ALACAKLAR		BORÇLAR	
31.12.2021	Ticari Alacaklar	Ticari Olmayan Alacaklar	Ticari Borçlar	Ticari Olmayan Borçlar
Livadi Tekstil İth. İhr. Tic. A.Ş.	-	-	3.749.088	-
Eko Tekstil San. Ve Tic A.Ş.	6.071.527	-	14.159.573	-
Elmas Çamaşır İth. İhr. Tic. A.Ş.	-	-	955.352	-
Netcad Yazılım A.Ş.	-	-	375.991	-
Moni Tekstil Sanayi Ticaret A.Ş.	-	-	482.275	-
TOPLAM	6.071.527		19.722.279	

31.12.2022

ALIMLAR	Mal	Mali İşlemeler	Diğer	Hizmet	Toplam
Eko Tekstil San. Ve Tic A.Ş.	229.222.486	9.237.117	-	219.185	238.678.788
Elmas Çamaşır İth. İhr. Tic. A.Ş.	107.638.729	-	3.713	19.093	107.661.534
Moni Tekstil Sanayi Ticaret A.Ş.	50.760.464	-	-	3.503	50.763.967
Latte Tekstil Sanayi ve Tic. A.Ş.	52.176.974	-	-	3.399	52.180.373
Livadi Tekstil İth. İhr. Tic. A.Ş.	28.394.392	157.705	-	-	28.552.097
Aseyya Tekstil – Sermin Sümer	24.785.305	-	-	30.534	24.815.839
Netcad Yazılım A.Ş.	-	-	-	61.290	61.290
TOPLAM	492.978.350	9.394.822	3.713	337.004	502.713.889

SATIMLAR	Mal	Mali İşlemeler	Diğer	Hizmet	Toplam
Eko Tekstil San. Ve Tic A.Ş.	3.879.354	-	-	1.022	3.880.376
Livadi Tekstil İth. İhr. Tic. A.Ş.	-	-	-	23.068	23.068
Moni Tekstil Sanayi Ticaret A.Ş.	-	-	-	11.324	11.324
TOPLAM	3.879.354	-	-	35.414	3.914.768

31.12.2021

ALIMLAR	Mal	Mali İşlemeler	Diğer	Hizmet	Toplam
Eko Tekstil San. Ve Tic A.Ş.	69.545.099	404.191	-	4.916	69.954.206
Elmas Çamaşır İth. İhr. Tic. A.Ş.	45.169.837	-	-	128.203	45.298.040
Moni Tekstil Sanayi Ticaret A.Ş.	17.051.823	-	-	-	17.051.823
Livadi Tekstil İth. İhr. Tic. A.Ş.	14.652.720	981.630	-	2.745	15.637.095
Netcad Yazılım A.Ş.	-	-	385.000	50.498	435.498
TOPLAM	146.419.479	1.385.821	385.000	186.362	148.376.662

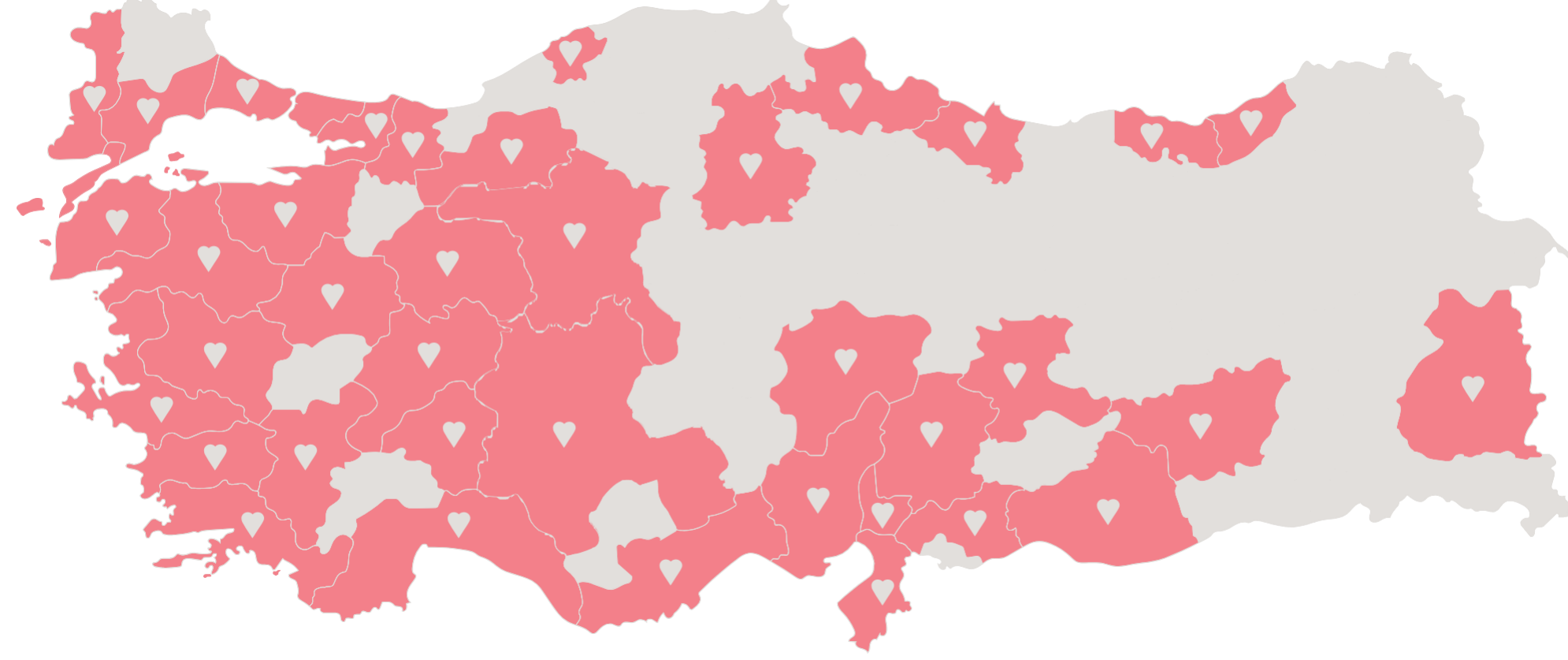
SATIMLAR	Mal	Mali İşlemeler	Diğer	Hizmet	Toplam
Elmas Çamaşır İth. İhr. Tic. A.Ş.	9.933.969	-	-	28.140	9.962.109
Moni Tekstil Sanayi Ticaret A.Ş.	792.321	-	-	-	792.321
Eko Tekstil San. Ve Tic A.Ş.	12.039.480	-	-	318.344	12.357.824
Livadi Tekstil İth. İhr. Tic. A.Ş.	1.048.977	-	-	-	1.048.977
TOPLAM	23.814.747	-	-	346.484	24.161.231



03

OPERASYONEL GELİŐMELER

MAĞAZA SAYILARI



31.12.2022 tarihi itibarıyla Şirket'in toplam mağaza sayısı 161 ve toplam satış alanı yaklaşık 18.588 m 'dir.

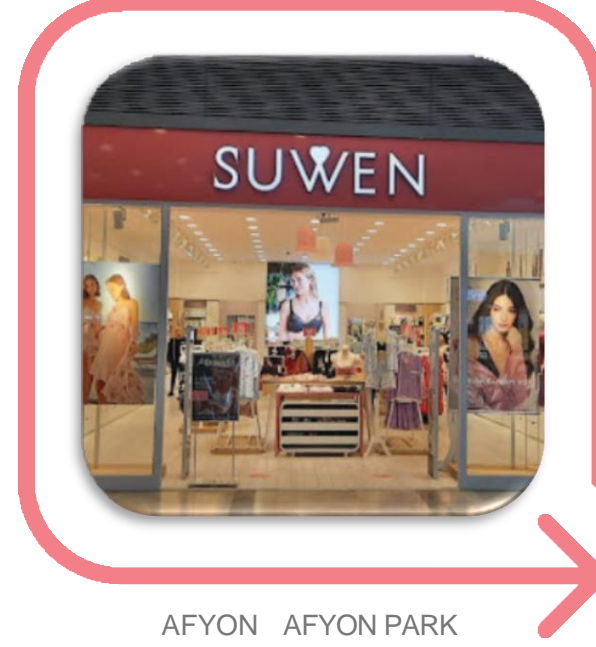
Şirket, 2022 yılında Türkiye'de 18, Romanya'da 4, K.K.T.C'de 2 olmak üzere toplamda 24 yeni mağaza açmıştır. İlgili dönemde 2 mağaza (1 tanesi Şirket tarafından, 1 tanesi bayiler tarafından işletilen) kapanmıştır. Dönem sonu itibarıyla Şirket'in Türkiye'de (148 tanesi Şirket tarafından, 7 tanesi bayiler tarafından işletilen) 155 mağazası, Romanya'da 4 ve K.K.T.C 2 mağazası olmak üzere toplam 161 mağazası bulunmaktadır.

Adet	31.12.2021	31.03.2022	30.06.2022	30.09.2022	31.12.2022
Yurtiçi Mağaza Sayısı	130	135	139	142	148
Yurtiçi Mağaza Sayısı (Bayi)	8	7	7	7	7
Romanya	-	2	3	4	4
K.K.T.C	-	-	-	1	2
Toplam	138	144	149	154	161

YENİ AÇILAN MAĞAZALARIMIZ



GAZİANTEP GAZI MUHTAR
2022



AFYON AFYON PARK
2022



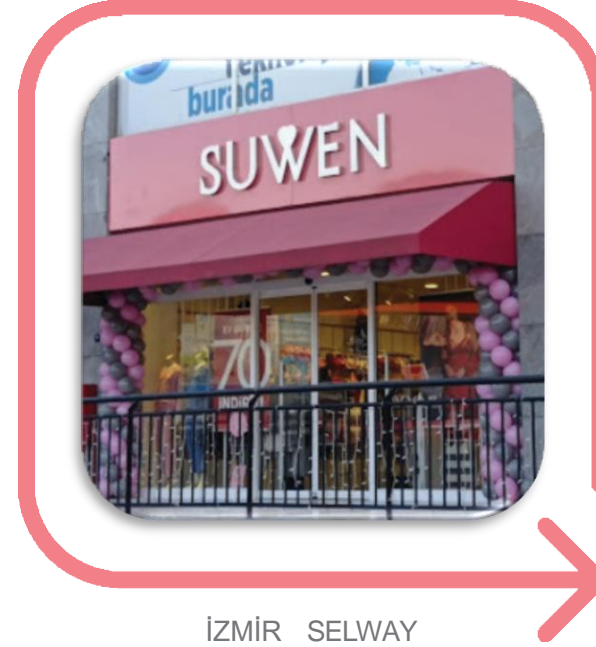
İSTANBUL FIRST AVENUE
2022



BURSA
CARREFOUR
2022



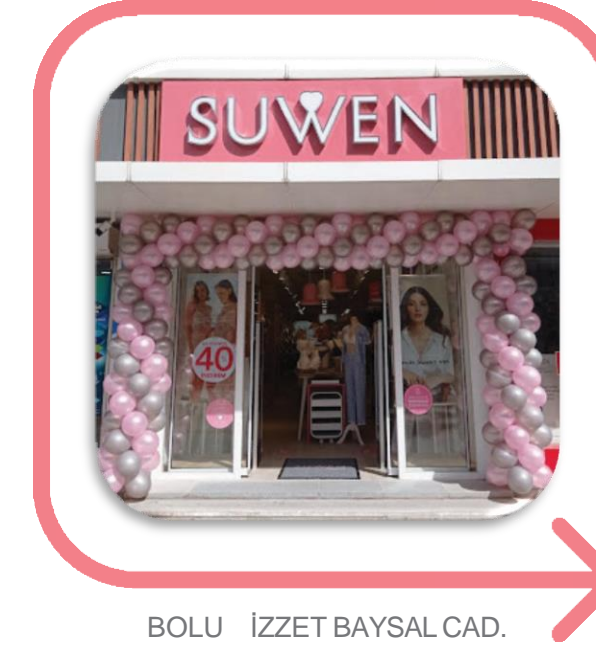
ANTALYA KEMER
2022



İZMİR SELWAY
2022



İSTANBUL STARCITY
2022



BOLU İZZET BAYSAL CAD.
2022

YENİ AÇILAN MAĞAZALARIMIZ



YALOVA VEGA AVM
2022



ALANYA YEKTAMALL
2022



KIBRIS LEFKOŞA
2022



İSTANBUL 212
2022



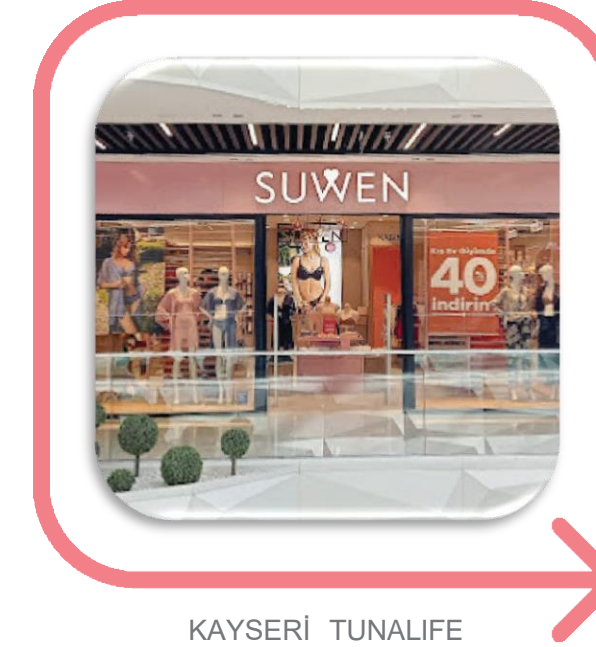
İSTANBUL HALASKARGAZI CAD.
2022



ISPARTA MEYDAN
2022



TOKAT NOVADA
2022



KAYSERİ TUNALIFE
2022

YENİ AÇILAN MAĞAZALARIMIZ



İZMİR AGORA
2022



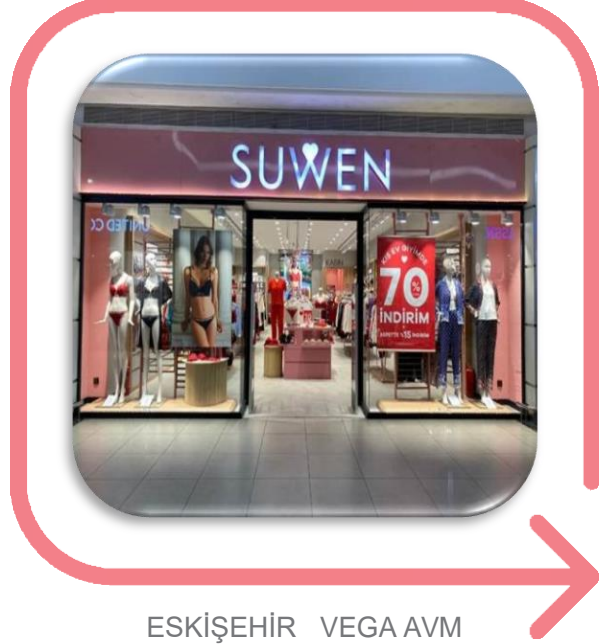
BOLU 14
BURDA
2022



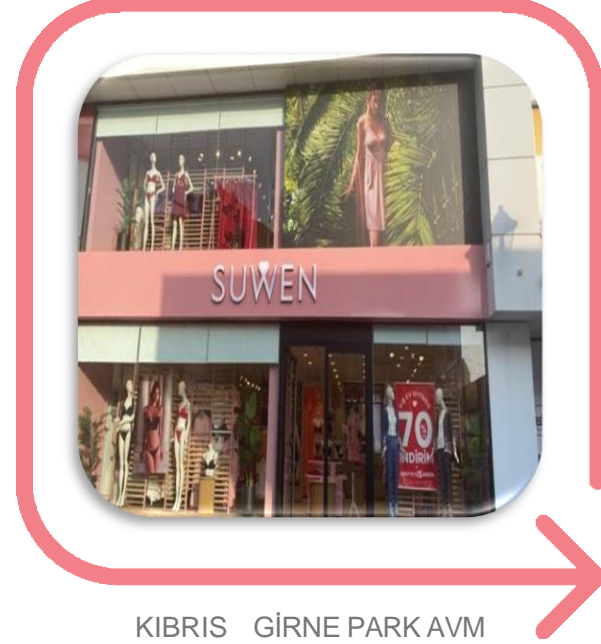
ROMANYA SUN PLAZA
2023



ROMANYA PARK LAKE
2023



ESKİŞEHİR VEGA AVM
2022



KIBRIS GİRNE PARK AVM
2022



BURSA ANATOLIUM
2022



ROMANYA AFI
2023



ROMANYA BANEASA
2023

ŞEHİR	MAĞAZA	AÇILIŞ TARİHİ
Antalya	Kemer	27.01.2022
Gaziantep	Gazi Muhtar Cad.	21.01.2022
İzmir	Selway	06.02.2022
Afyon	Afyon Park	15.02.2022
İstanbul	Starcity	20.02.2022
İstanbul	First Avenue	01.04.2022
Bolu	İzzet Baysal Cad.	08.04.2022
Bursa	Carrefour	29.04.2022
İstanbul	Halaskargazi Cad.	07.05.2022
Yalova	Vega Avm	22.05.2022
Isparta	Meydan	15.08.2022
Alanya	Yektamall	02.09.2022
Tokat	Novada	21.09.2022
Kıbrıs	Lefkoşa Dereboyu Cad.	22.09.2022
Kayseri	Tunalife	01.10.2022
İstanbul	212	07.10.2022
Eskişehir	Vega Avm	30.10.2022
İzmir	Agora	09.11.2022
Kıbrıs	Girne Park Avm	17.11.2022
Bolu	14 Burda	30.11.2022
Bursa	Anatolium	31.12.2022
Romanya	Sun Plaza	21.02.2022
Romanya	Afi	26.02.2022
Romanya	Park Lake	09.04.2022
Romanya	Baneasa	28.09.2022



04

FINANSAL DURUM

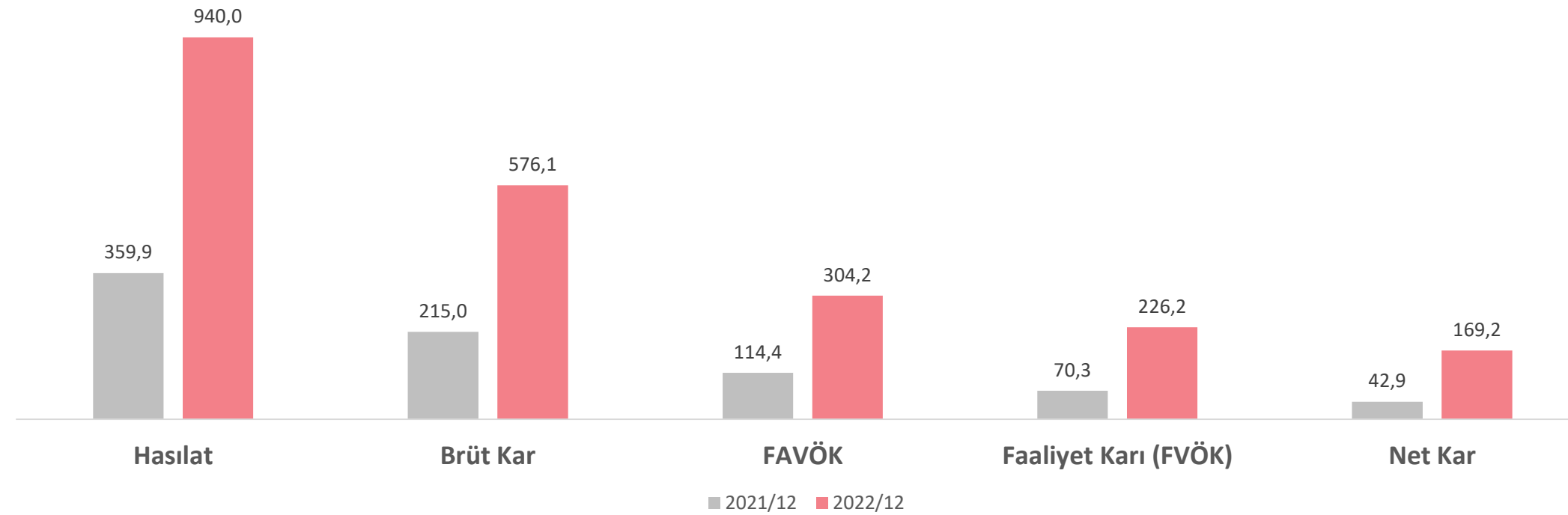
DÖNEM PERFORMANSINA İLİŞKİN GENEL BİLGİLER

Şirket'in 2022 yılında hasılat tutarı, 2021 yılına göre, %161,2 oranında artış göstermiş ve 940.027.301 TL'ye ulaşmıştır. Bahse konu ciro artışı; marka bilinirliğindeki artış ile yurtiçi mağazacılık cirosundaki %163,5 oranındaki büyümeden, Covid-19 sonrası Şirket'in e-ticaret hasılatındaki büyümenin devam etmesinden (2022 yılında bir önceki seneye göre %104,0 oranında) ve yurtdışı mağazacılık operasyonlarına başlanmasından kaynaklanmaktadır.

Şirket'in 2022 yılında yurtiçi mağazacılık cirosu, 2021 yılına göre %163,5 oranında artmış ve yaklaşık 809,8 milyon TL'ye ulaşmıştır (2021 yılında 307,3 milyon TL). Bahse konu ciro artışı temelde, Şirket'in birebir mağazalarındaki % 128,1 oranındaki hasılat büyümesinden kaynaklanmaktadır.

Şirket'in, 2022 yılı için bütçelediği finansal performans ile gerçekleşen finansal performansının karşılaştırmasına sermaye piyasası mevzuatı kapsamında halka arz fiyatının belirlenmesinde esas alınan varsayımların gerçekleşip gerçekleşmediğine ilişkin olarak hazırlanacak raporda yer verilecektir.

2022 Yılı Finansal Performans



2022 YILI FİNANSAL ORANLAR

BRÜT KAR
%61,3

FAVÖK
%32,4



NET KAR
%18,0

FVÖK
%24,1

ÖZEL FİNANSAL TABLOLAR

VARLIKLAR	Dipnotlar	Bağımsız denetimden geçmiş	Yeniden sınıflandırılmış
		carî dönem 31.12.2022	bağımsız denetimden geçmiş önceki dönem 31.12.2021
Dönen Varlıklar			
Nakit ve Nakit Benzerleri	6	124.781.491	10.181.882
Ticari Alacaklar	10	32.600.000	14.365.022
- İlişkili Taraflardan Ticari Alacaklar	10-37	15.007.727	6.071.527
- İlişkili Olmayan Taraflardan Ticari Alacaklar	10	17.592.273	8.293.495
Diğer Alacaklar	11	319.044	44.369
- İlişkili Olmayan Taraflardan Diğer Alacaklar	11	319.044	44.369
Stoklar	13	308.044.819	103.806.642
Peşin Ödenmiş Giderler	14	19.260.032	17.614.370
- İlişkili Olmayan Taraflardan Peşin Ödenmiş Giderler	14	19.260.032	17.614.370
Cari Dönem Vergisiyle İlgili Varlıklar	25	124.643	-
Diğer Dönen Varlıklar	26	11.990.971	2.971.556
TOPLAM DÖNEN VARLIKLAR		497.121.000	148.983.841
Duran Varlıklar			
Diğer Alacaklar	11	1.969.328	1.158.892
- İlişkili Olmayan Taraflardan Diğer Alacaklar	11	1.969.328	1.158.892
Maddi Duran Varlıklar	17	62.009.400	30.642.884
Kullanım Hakkı Varlıkları	18	140.828.337	80.669.287
Maddi Olmayan Duran Varlıklar	19	6.689.798	2.304.116
- Diğer Maddi Olmayan Duran Varlıklar	19	6.689.798	2.304.116
Ertelenmiş Vergi Varlığı	35	7.876.642	-
TOPLAM DURAN VARLIKLAR		219.373.505	114.775.179
TOPLAM VARLIKLAR		716.494.505	263.759.020

KAYNAKLAR	Dipnotlar	Bağımsız denetimden geçmiş	Yeniden sınıflandırılmış
		carî dönem 31.12.2022	bağımsız denetimden geçmiş önceki dönem 31.12.2021
Kısa Vadeli Yükümlülükler			
Kısa Vadeli Borçlanmalar	8	20.357.152	23.949.079
Kısa Vadeli Kiralama İşlemlerinden Borçlar	8	66.993.090	33.522.662
Uzun Vadeli Borçlanmaların Kısa Vadeli Kısımları	8	26.383.655	25.724.914
Ticari Borçlar	10	156.004.406	44.788.324
- İlişkili Taraflara Ticari Borçlar	Eki.37	127.677.707	19.722.279
- İlişkili Olmayan Taraflara Ticari Borçlar	10	28.326.699	25.066.045
Çalışanlara Sağlanan Faydalar Kapsamında Borçlar	20	17.559.529	6.503.695
Ertelenmiş gelirler	14	997.994	463.821
Dönem Karı Vergi Yükümlülüğü	35	11.145.586	5.159.455
Kısa vadeli Karşılıklar	22	6.822.192	3.150.490
- Çalışanlara Sağlanan Faydalara İlişkin Karşılıklar	22	3.648.077	1.325.704
- Diğer Kısa Vadeli Karşılıklar	22	3.174.115	1.824.786
Diğer Kısa Vadeli Yükümlülükler	26	3.493.560	1.923.203
TOPLAM KISA VADELİ YÜKÜMLÜLÜKLER		309.757.164	145.185.643
Uzun Vadeli Yükümlülükler			
Uzun Vadeli Borçlanmalar	8	2.455.053	12.005.896
Uzun Vadeli Kiralama İşlemlerinden Borçlar	8	73.116.462	46.853.727
Uzun Vadeli Karşılıklar	22-24	1.356.435	1.042.363
- Çalışanlara Sağlanan Faydalara İlişkin Uzun Vadeli Karşılıklar	24	1.356.435	1.042.363
Ertelenmiş Vergi Yükümlülüğü	35	-	17.769
TOPLAM UZUN VADELİ YÜKÜMLÜLÜKLER		76.927.950	59.919.755
Ana Ortaklığa Ait Özkaynaklar			
Ödenmiş Sermaye		56.000.000	22.961.072
Hisse senedi ihraç primleri		96.055.314	-
Kar veya Zararda Yeniden Sınıflandırılmayacak Birikmiş Diğer Kapsamlı Gelirler ve Giderler		-641.707	-411.685
- Tanımlanmış fayda planları yeniden ölçüm kayıpları		-641.707	-411.685
Çevrim Farkları		159.382	-
Kardan Ayrılan Kısıtlanmış Yedekler		1.837.757	18.747
Geçmiş Yıllar Karları / (Zararları)		7.227.550	-6.838.333
Net Dönem Karı / (Zararı)		169.171.095	42.923.821
Kontrol gücü olmayan paylar		-	-
TOPLAM ÖZKAYNAKLAR		329.809.391	58.653.622
TOPLAM KAYNAKLAR		716.494.505	263.759.020

		Bağımsız denetimden geçmiş carî dönem	Yeniden sınıflandırılmış bağımsız denetimden geçmiş önceki dönem
	Dipnotlar	1 Ocak - 31 Aralık 2022	1 Ocak - 31 Aralık 2021
Hasılat	28	940.027.301	359.858.381
Satışların Maliyeti (-)	28	-363.924.433	-144.835.431
Brüt Kar		576.102.868	215.022.950
Genel Yönetim Giderleri (-)	29	-30.829.275	-16.397.079
Pazarlama Giderleri (-)	29	-320.254.054	-128.886.892
Esas Faaliyetlerden Diğer Gelirler	31	18.023.696	9.732.841
Esas Faaliyetlerden Diğer Giderler (-)	31	-16.801.139	-9.176.994
Esas Faaliyet Karı		226.242.096	70.294.826
Yatırım Faaliyetlerinden Gelirler	32	6.132.824	1.045.861
FİNANSMAN GİDERİ ÖNCESİ FAALİYET KARI		232.374.920	71.340.687
Finansman Gelirleri	33	17.899.578	6.204.949
Finansman Giderleri (-)	33	-51.785.078	-21.741.328
SÜRDÜRÜLEN FAALİYETLER VERGİ ÖNCESİ KARI		198.489.420	55.804.308
Sürdürülen Faaliyetler Vergi Gideri		-29.318.325	-12.880.487
Dönem Vergi Gideri	35	-37.155.232	-12.353.611
Ertelenmiş Vergi Gideri	35	7.836.907	-526.876
SÜRDÜRÜLEN FAALİYETLER DÖNEM KARI		169.171.095	42.923.821
DURDURULAN FAALİYETLER DÖNEM KARI		-	-
DÖNEM KARI		169.171.095	42.923.821
Dönem Karı Dağılımı		169.171.095	42.923.821
- Kontrol Gücü Olmayan Paylar-Gelir tablosu		-	-
- Ana Ortaklık Payları		169.171.095	42.923.821
Pay başına kazanç			
-Sürdürülebilir Faaliyetlerden Pay Başına Kazanç	36	3,0209	1,8694
-Durdurulan Faaliyetlerden Pay Başına Kazanç		-	-

	Dipnotlar	Bağımsız denetimden geçmiş cari dönem 1 Ocak - 31 Aralık 2022	Yeniden sınıflandırılmış bağımsız denetimden geçmiş önceki dönem 1 Ocak - 31 Aralık 2021
DÖNEM KARI	Not 36		
Diğer kapsamlı gelirler/(giderler)			
Kar veya zararda yeniden sınıflandırılmayacaklar			
Tanımlanmış fayda planlarındaki aktüeryal kayıp /(kazanç)		-287.527	-140.643
Ertelenmiş vergi etkisi		57.505	28.129
Kar veya zararda yeniden sınıflandırılacaklar			
Yabancı para çevrim farkı		159.382	-
Diğer kapsamlı gelirler/(giderler)		-70.640	-112.514
Toplam kapsamlı gelir		169.100.455	42.811.307
Toplam kapsamlı gelirin dağılımı:			
Kontrol gücü olmayan paylar		-	-
Ana ortaklık payları		169.100.455	42.811.307

	Dipnotlar	Bağımsız denetimden geçmiş cari dönem 31 Aralık 2022	Yeniden sınıflandırılmış bağımsız denetimden geçmiş önceki dönem 31 Aralık 2021
Dönem Net Karı		169.171.095	42.923.821
Dönem net karı mutabakatı ile ilgili düzeltmeler		138.926.370	73.832.693
Amortisman ve itfa gideri ile ilgili düzeltmeler	17,18,19	77.915.868	44.092.636
Vergi gideri ile ilgili düzeltmeler		29.318.325	12.880.487
Karşılıklar ile ilgili düzeltmeler	22-24	5.719.651	2.959.617
- Çalışanlara sağlanan faydalara ilişkin karşılıklar (iptali) ile ilgili düzeltmeler		4.370.322	1.906.713
- Dava ve/veya ceza karşılıkları (iptali) ile ilgili düzeltmeler		652.354	(20.600)
- Diğer karşılıklar (iptali) ile ilgili düzeltmeler		696.975	1.073.504
Değer düşüklüğü (iptali) ile ilgili düzeltmeler	13	233.691	(35.141)
- Alacaklarda değer düşüklüğü (iptali) ile ilgili düzeltmeler		-	(3.830)
- Stok değer düşüklüğü (iptali) ile ilgili düzeltmeler		233.691	(31.311)
Faiz gelirleri ile ilgili düzeltmeler	33	(5.235.733)	(861.067)
Faiz giderleri ile ilgili düzeltmeler	33	45.474.778	21.741.328
Duran varlıkların elden çıkarılmasından kaynaklanan kayıplar (kazançlar) ile ilgili düzeltmeler	17,18,19	(6.132.824)	(1.045.861)
Kar (zarar) mutabakatı ile ilgili diğer düzeltmeler	10-18	(8.367.386)	(5.899.306)
- Ticari borçlara ilişkin reeskont faiz (geliri) ile ilgili düzeltmeler	10	(2.222.023)	(323.844)
- Ticari alacaklara ilişkin reeskont faiz gideri ile ilgili düzeltmeler	10	392.755	42.518
- Kiralama sözleşmeleri ile ilgili düzeltmeler	18	(6.538.118)	(5.617.980)
İşletme sermayesinde gerçekleşen değişimler		(141.886.585)	(71.579.775)
Ticari alacaklardaki azalış ile ilgili düzeltmeler	10	(18.627.733)	(4.286.718)
Faaliyetlerle ilgili diğer alacaklardaki azalış (artış) ile ilgili düzeltmeler	11	(1.085.111)	(450.644)
Faaliyetlerle ilgili diğer varlıklardaki azalış (artış) ile ilgili düzeltmeler	11	(9.521.679)	(1.343.015)
Stoklardaki azalışlar (artışlar) ile ilgili düzeltmeler	13	(204.471.868)	(57.125.360)
Ticari borçlardaki artış (azalış) ile ilgili düzeltmeler	10	113.438.104	8.919.382
Faaliyetler ile ilgili diğer yükümlülüklerdeki artış (azalış) ile ilgili düzeltmeler	11	1.570.357	1.353.865
Peşin ödenmiş giderlerdeki azalış/(artış)	15	(1.645.662)	(14.490.842)
Ertelenmiş gelirlerdeki artış (azalış)	15	534.173	(252.503)
Çalışanlara sağlanan faydalar kapsamında borçlardaki artış (azalış)	20	11.055.834	4.663.263
Çalışanlara sağlanan faydalara ilişkin karşılıklar kapsamında yapılan ödemeler	20	(1.963.899)	(1.373.047)
Vergi iadeleri (ödemeleri)	35	(31.169.101)	(7.194.156)
Faaliyetlerden elde edilen nakit akışları		166.210.880	45.176.739
Yatırım faaliyetlerinden kaynaklanan nakit akışları		(38.747.995)	(17.763.969)
Maddi ve maddi olmayan duran varlıkların satışından kaynaklanan nakit girişleri	17,19	18.911.429	2.940.206
Maddi ve maddi olmayan duran varlıkların alımından kaynaklanan nakit çıkışları	17,19	(62.316.952)	(21.564.599)
Alınan faiz	33	4.657.528	860.424
Finansman faaliyetlerinden nakit akışları		(13.276.250)	(31.502.693)
Pay ihracından kaynaklanan nakit girişleri	27	96.055.314	-
Sermaye arttırımı	27	6.000.000	-
Kredi geri ödemelerine ilişkin nakit çıkışları	8	(112.105.234)	(67.032.622)
Kredilerden nakit girişleri	8	99.366.229	90.132.001
Kiralama yükümlülükleri ile ilgili nakit çıkışları	8	(69.847.575)	(40.518.469)
Ödenen faiz		(32.744.984)	(14.083.603)
YABANCI PARA ÇEVİRİM FARKLARININ ETKİSİNDEN ÖNCE NAKİT VE NAKİT BENZERLERİNDEKİ NET ARTIŞ (AZALIŞ)		114.186.635	(4.089.922)
Yabancı para çevrim farklarının nakit ve nakit benzerleri üzerindeki etkisi		(165.231)	-
Nakit ve nakit benzerlerindeki net artış (azalış)		114.021.404	(4.089.922)
Dönem başı nakit ve nakit benzerleri		10.181.239	14.271.161
Dönem sonu nakit ve nakit benzerleri		124.202.643	10.181.239

SUWEN

TEŐEKKÜR
EDERİZ